

DESIGN
PROVENCE
2010

5^E FESTIVAL INTERNATIONAL DE DESIGN
2, 3 ET 4 JUILLET
EXPOSITIONS JUSQU'AU 26 SEPTEMBRE

VILLA NOAILLES, HYÈRES
COMMUNAUTÉ D'AGGLOMÉRATION TOULON PROVENCE MÉDITERRANÉE
WWW.VILLANOAILLES-HYERES.COM

DESIGN PARADE 05

FESTIVAL INTERNATIONAL DE DESIGN

2, 3 ET 4 JUILLET 2010, VILLA NOAILLES, HYÈRES

CONCOURS / EXPOSITIONS / RENCONTRES

EXPOSITIONS DU 4 JUILLET AU 26 SEPTEMBRE

EXPOSITION PERMANENTE : CHARLES ET MARIE-LAURE DE NOAILLES,
UNE VIE DE MÉCÈNES / ALDO BAKKER / NAOTO FUKASAWA / ANTOINE
BOUDIN / SÉBASTIEN CORDOLÉANI

VILLA NOAILLES

COMMUNAUTÉ D'AGGLOMÉRATION TOULON PROVENCE MÉDITERRANÉE

OUVERT TOUS LES JOURS SAUF MARDI ET JOURS FÉRIÉS

14H - 19H30

LE VENDREDI, OUVERT UNIQUEMENT EN NOCTURNE DE 16H À 22H

ENTRÉE LIBRE

INFORMATIONS

+33 (0)4 98 08 01 98

contact@villanoailles-hyeres.com

www.villanoailles-hyeres.com

ACCREDITATIONS

Presse et Professionnels

Si vous désirez être accrédité(e) pour le festival,

rendez-vous sur la page d'accueil du site, téléchargez le formulaire à retourner à :

a.richard@villanoailles-hyeres.com

RELATIONS PRESSE

Philippe Boulet

+33 (0)6 82 28 00 47

boulet@tgcdn.com

visuels en haute définition disponibles en téléchargement sur l'espace presse :

www.villanoailles-hyeres.com (mot de passe sur demande)

Le Festival est organisé par l'association Villa Noailles / FIAMH et financé par la Communauté d'Agglomération Toulon Provence Méditerranée, avec le soutien du Conseil Général du Var, du Conseil Régional de Provence Alpes Côte d'Azur, du Ministère de la Culture et de la Communication, Direction régionale des affaires culturelles Provence Alpes Côte d'Azur, de la ville d'Hyères.



DESIGN PARADE 05

Paradigme et quoi ?

L'année est à tout le moins étrange et enthousiasmante puisqu'à l'heure des évolutions en nombre qui affectent la société, les techniques, les mentalités et les cerveaux, la villa Noailles choisit de se pencher avec résolution sur son histoire... Une histoire, une vision, un moment de la modernité, qui embrasse une période, également changeante, étonnante, fondamentale. Qui fut aussi le moment pour certains – et parfois les mêmes – d'une immense intranquillité, d'une éventuelle inquiétude. Relire les textes formidables de Georg Simmel...

Notre époque tente, sans y arriver vraiment, de construire ses nouveaux paradigmes autour de « valeurs » remises en cause, celles de la société des objets et de l'industrie de masse. Elle est à ce titre est une période féconde et périlleuse à la fois. Des dérèglements de tous ordres peuvent naître l'invention, le formidable et le terrible. Nous le voyons, l'entendons et le lisons chaque jour. À cette occasion, le monde du design ne peut que s'interroger : quid des objets ? quid du design qui induit le « comportement » ? L'époque est-elle véritablement créatrice ou seulement créative ?

Ces questions nous agitent, les designers et la discipline ne peuvent se déprendre de l'observation de la vie la plus générale et la plus quotidienne, des économies, des contextes d'époque et des enjeux intellectuels. Cette édition interroge donc des visions de la modernité et ses temporalités ; la vitesse avec laquelle de jeunes designers émergent et la sûreté que donne le temps à celui qui décide de le prendre. Les expositions, nous l'espérons, « suspendront » quelques lieux communs concernant le design néerlandais ou la ligne claire japonaise, et nous invitons les perceptions, les modifications induites par le mouvement motorisé, caméra, voiture ou ordinateur par exemple, trois objets de desi...gn. En cette année – particulière donc –, cinquième année d'un jeune concours où la villa ouvre une exposition permanente en forme d'hommage à l'étonnant mécénat de Charles et Marie-Laure de Noailles, nous décidons, nouvelle attention, de saisir et de nous pencher à notre manière, à la fois sur les enjeux de la période moderne et sur leurs échos qui, enjambant la post-modernité et son héritage, semblent naître dans la nôtre... Drôle de drame !

Catherine Geel

DESIGN PARADE 05 propose cet été :

à la villa Noailles

- dans les salles voûtées : l'exposition des projets des **jeunes designers en compétition**
- dans la piscine et le squash : **Aldo Bakker, *Creatures, studies for existence***
- dans la galerie d'actualité : Naoto Fukasawa, ***Design and Crafts***
- dans le gymnase : Antoine Boudin, ... ***E ié vivèn de belli causo****
- dans la villa initiale : **Charles et Marie-Laure de Noailles, *une vie de mécènes***, exposition permanente
- dans le jardin : rencontres et débats ***À l'ombre I, II et III***

en centre ville

- Tour des Templiers : Sébastien Cordoléani, ***MàP, Palme et Obsidienne - Matière à Penser - Mexique***

*... Et on y vit de belles choses

Toutes les expositions, dont l'accès est gratuit, resteront ouvertes au public jusqu'au dimanche 26 septembre 2010.

En parallèle au festival Design Parade 05, à La Valette-du-Var, centre d'art contemporain Le Moulin

- Matali Crasset, ***Nature intérieure***
du 5 juin au 20 septembre 2010

Editions

- catalogue **DESIGN PARADE 05**, co-édition villa Noailles - Archibooks
- **Aldo Bakker - *Creatures, studies for existence***, co-édition villa Noailles - Archibooks

Pour mémoire, dans le cadre des activités de la villa dans le domaine du design, trois ouvrages, co-édités par la villa Noailles, ont déjà été publiés depuis 2007 :

- **Ronan et Erwan Bouroullec. *Objets, dessins et maquettes*** / co-édition villa Noailles / Archibooks / Grand-Hornu Images / ELAC
- **Chambres à part** / co-édition villa Noailles / Archibooks
- **Pierre Paulin *designer*** / co-édition villa Noailles / Archibooks / Grand-Hornu Images

salles voûtées

Concours des jeunes designers

Le jury est, cette année, composé de :

Naoto Fukasawa, designer – Tokyo, **président du jury**

Aldo Bakker, designer - Amsterdam

Antoine Boudin, designer, lauréat 2009 - Paris

Didier Grumbach, Président de la Fédération française de la Couture du Prêt à Porter des Couturiers et des Créateurs de Mode - Paris

René-Jacques Mayer, directeur du département de la création et de la production, Sèvres - Cité de la céramique - Paris

Tejo Remy, designer - Utrecht

Les designers sélectionnés et le jury seront présents à la villa Noailles pendant les trois journées du festival. Les membres du jury se sont réunis une première fois en mai 2010 à Paris, afin de sélectionner les designers en compétition.

Les prix

Quatre prix sont décernés :

le Grand Prix, le Prix du Design du groupe Seb, le Prix Veuve-Clicquot et le Prix du public.

Le **Grand Prix** est doté de :

- un séjour de recherche d'un an à Sèvres - Cité de la céramique
- une exposition personnelle à la villa Noailles en juillet 2011
- la série de trois ouvrages Design Classic, édités par Phaidon
- la participation au workshop annuel *Master Class in Master Crafts* de Camper à Son Fortesa, Majorque
- une exposition au Bon Marché à Paris fin 2010.

Le **Prix du design du groupe Seb** est doté de la somme de 10.000 euros.

Les jeunes designers qui ont présenté des pistes de réflexion lors de l'examen de leur dossier, finissent la conception d'un projet pour un appareil électro-ménager, en contact avec un designer intégré chez Seb. Le projet est prototypé par les designers avec une aide financière du groupe Seb, puis exposé à la villa. Le jury choisit le lauréat du prix du design du groupe Seb.

Le **Prix Veuve Clicquot** est doté de la somme de 10.000 euros.

Proposé par les membres du jury, il permettra à un jeune designer de réaliser une pièce unique d'un objet domestique de son choix.

Le **Prix du public**

Le public présent pendant les trois jours du festival vote pour élire le candidat de son choix.

Tous les designers se voient offrir des ouvrages Phaidon et un abonnement au magazine *Intramuros*.

Les dix candidats sélectionnés pour DESIGN PARADE 05 sont :

a+b designers

Hanika Perez et Brice Genre
Hanika Perez est née en 1982, Brice Genre en 1979
Université de Toulouse, France
aplusbdesigners@gmail.com

Lorraine Bergeret

Née en 1982
École de design de Genève, Suisse
lo_bergeret@yahoo.fr

Isaac Yu Chen

Né en 1983
Cranbrook Academy of Art, USA
isaac@isaac-chen.com

François Dumas

Né en 1981
Design Academy Eindhoven, Pays-Bas
info@francois-dumas.com

Eléonore Nalet

Née en 1984
Ecole Nationale Supérieure des Arts Décoratifs de Paris, France
eleonore.nalet@gmail.com

Jonathan Muecke

Né en 1983
Cranbrook Academy of Art, USA
mail@jonathanmuecke.com

Charlotte Talbot

Née en 1987
Ecole cantonale d'art de Lausanne, Suisse
talbot.charlotte@gmail.com

Joséphine Kaepelin

Née en 1985
École Nationale Supérieure des Arts Décoratifs de Strasbourg, France
josephinekaepelin@yahoo.fr

Grégory Marion

Grégory Marion est né en 1983
Université Paris I, Panthéon-Sorbonne, France
contact@marionlopez.com

Vincent Loiret

Né en 1977
Université Paris 1, France
vincentloiret@gmail.com

villa initiale

Exposition permanente : *Charles et Marie-Laure de Noailles, une vie de mécènes*

Le projet consiste à redonner au public les clefs pour appréhender la « petite maison intéressante à habiter » de Charles et Marie-Laure de Noailles et (re)découvrir l'extraordinaire mécénat qu'ils ont mené de 1923 à 1970. L'exposition aborde tous les aspects de cette expérience et explore les liens entre les différents domaines de la création qu'ils ont pu aborder.

Cette exposition prend place dans la partie initiale de la villa : dans les salons, les salles à manger, les chambres d'ami du rez-de-jardin, les chambres de Monsieur et de Madame, la chambre d'ami du dernier étage (environ 250m² au total). Elle fera le lien par sa scénographie avec la création contemporaine.

Direction du projet

Jean-Pierre Blanc

Jean-Pierre Blanc est directeur de la villa Noailles (centre d'art) et fondateur du Festival International de Mode et de Photographie à Hyères. Il est membre de l'association des directeurs de centre d'art.

Commissaires

Raphaèle Billé

Commissaire d'exposition indépendante, historienne d'art, spécialisée dans les arts décoratifs de l'entre-deux-guerres. Elle co-réalise plusieurs expositions du cycle *Documents*, à la villa Noailles en 2006 et 2009 et a collaboré à plusieurs publications sur l'histoire du mobilier métallique.

Stéphane Boudin-Lestienne

Historien d'art, chargé de mission à la villa Noailles, il est commissaire des expositions du cycle *Documents*, présentées à la villa Noailles depuis 2003.

Alexandre Mare

Éditeur, critique, commissaire d'exposition, ancien directeur de la Galerie Marion Meyer à Paris, il enseigne l'Histoire du livre et de l'édition à l'Université du Havre et à Paris X. Critique littéraire d'*Artpress* et de la *Revue des Deux Mondes*, il a publié une monographie sur l'artiste Michel Aubry, *Salle d'armes* (Marion Meyer Éditions), un essai, *Sexe ! Le trouble du héros* (Moutons électriques éditeurs) et il prépare actuellement la publication de la correspondance de René Crevel aux Editions du Seuil.

Principe du projet

Confiée à **David Dubois**, la scénographie tient compte de la contrainte de refaire « l'histoire en son lieu même ». Le projet s'oriente vers une exploitation du lieu la plus discrète et la plus respectueuse possible de la cohérence originale des espaces. Les volumes et les installations d'origine doivent rester lisibles et ne pas entrer en conflit avec des interventions contemporaines qui revendiquent leur identité propre. Accueillant la création sous toutes ses formes, la villa Noailles devient ainsi un exemple de réutilisation du patrimoine architectural, non seulement dans son ouverture aux artistes contemporains, mais aussi dans le rapport à son propre passé.

La signalétique, confiée à **Frédéric Teschner**, doit accompagner cette scénographie en essayant de produire le minimum de repères possible. Certaines « références » aux usages des propriétaires sont réactivées comme des introductions à la culture du lieu. Ainsi est envisagée, en partenariat avec Sèvres - Cité de la céramique, la création de vases par différents designers pour accueillir les bouquets de fleurs. Cette idée renvoie à l'une des raisons d'être du bâtiment, implanté dans un jardin bouquetier, fierté des Noailles. Les aménagements paysagers du lieu, imaginés avec **Christophe Ponceau**, prolongent cette démarche.

David Dubois, scénographie

Designer, il est diplômé de l'Ensci-les Ateliers (2003) et présente pour la première fois son travail à la villa Noailles en 2004 (*Débuts*). Il réalise depuis de nombreuses scénographies à la villa et une commande pour l'une des chambres de résidence (2007/2008). Il est représenté et édité par la galerie kreo, édité par FR66 et auto-produit certaines de ses créations. Il est enseignant à l'ESAD (Reims). Certaines de ses pièces appartiennent aux collections permanentes du Mudam (Luxembourg).

Frédéric Teschner, identité graphique du projet et édition

Diplômé de l'ENSAD de Paris, il collabore avec des architectes, des designers, de jeunes chorégraphes, des galeries (In Situ, kreo) et le Théâtre de Gennevilliers. À partir de 2003, il conçoit les identités visuelles de plusieurs expositions pour le Centre Pompidou, le Mémorial de la Shoah, le MAC/VAL, le Musée d'art moderne de la Ville de Paris. Il travaille également avec des centres d'art (villa Noailles, Cneai, DCA, Association de centres d'art contemporain) ou des institutions du ministère de la Culture et de la Communication telles le CNAP (Centre national des arts plastiques) ou la DAP (Direction des arts plastiques). Il enseigne le design graphique à l'ESAD d'Amiens et à l'EHAD (Genève).

Christophe Ponceau, aménagements des jardins

Paysagiste-scénographe, (École Boulle et Architecte DPLG), il collabore avec le paysagiste Gilles Clément à partir de 1997 et commence une activité de scénographe. Il réalise la partie végétale de l'exposition *Le Jardin planétaire* (Grande Halle de la Villette, Paris) en 2000 et est en charge de la programmation d'interventions contemporaines du Parc de la Ferté-Vidame depuis 2006.



Charles et Marie-Laure de Noailles, 1929.
Photomaton. Coll. particulière



Charles et Marie-Laure de Noailles,
capture du film *Biceps et bijoux*. Réalisation
Jacques Manuel, 1928. Cnac-archives du film



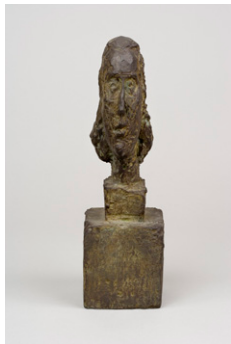
Vue de la villa Noailles et de ses extensions, vers 1929.
Photo : anonyme, tirage argentique sur carte postale



Vue du jardin moderne de Gabriel Guevrekian, 1928, sculpture en
bronze *La Joie de vivre* de Jacques Lipchitz.
cliché : Thérèse Bonney.



*Marie-Laure de Noailles et
sa fille*, Christian Bérard,
huile sur toile, 1932.
Coll. particulière



*Tête de Marie-Laure
de Noailles sur double
socle*, Alberto Giacometti,
bronze, 1946.
Coll. Fondation Alberto et
Annette Giacometti.
FAAG / ADAGP



*Marie-Laure de Noailles
costumée pour le Bal Le
Fond de la Mer, 9 juin
1928*, Man Ray, tirage
argentique sur papier.
Coll. particulière.
Man Ray Trust / ADAGP



Scène de la piscine, capture du film *Biceps et
bijoux*. Réalisation Jacques Manuel, 1928.
Cnac-archives du film



transat en tube métallique,
Robert Mallet-Stevens, 1927.
Coll. privée.
Photo : Lothaire Hucki

piscine et squash

Aldo Bakker, *Creatures, studies for existence*

Commissaire de l'exposition : Catherine Geel

Fils du fondateur de Droog, Aldo Bakker développe un travail très particulier, superbe, fait de présences mystérieuses et précises. Nous avons été saisis par ce travail qui s'éloigne avec intelligence et sensibilité des caractéristiques admises du Dutch Design.

Le travail d'Aldo Bakker est celui d'un designer qui se distancie de l'idée actuelle selon laquelle un "concept" solide conduira tout naturellement à des aspects intéressants, il est pourtant le fils de Gijs Bakker, fondateur de Droog Design, "figure de proue" de l'esthétique conceptuelle. On retrouve en revanche de solides liens et des analogies entre le travail d'Aldo Bakker et celui de sa mère, la créatrice de bijoux modernes Emmy van Leersum (1930-1984).

Il est un designer et donne sens aux formes. Il charge ses objets de significations. La langue qu'il développe pour communiquer avec nous est hiérarchisée et ouverte. Ses objets ne sont pas univoques, ils sont précis. Il s'inscrit dans une tradition de créateurs modernistes qui réussissent à développer un langage formel qui jette un pont entre la culture et la nature. Chez Noguchi, Gio Ponti, Piero Fornasetti, Henning Koppel, Pierre Paulin..., les objets sont des êtres autonomes, des "créatures" qui semblent prendre forme naturellement dans le matériau. C'est également le cas chez Aldo Bakker ; l'évidence avec laquelle ils se situent dans ce monde n'est qu'apparence. Toutes les formes sont liées de manière indissociable et sont reliées les unes aux autres "de façon logique", comme dans la nature où, avec l'évolution et le temps, l'objet ou l'être semble avoir reçu sa forme spécifique.

Le but des objets d'Aldo Bakker est d'influencer le facteur "temps". Des notions comme l'infini et l'éternité le fascinent. Le temps joue un rôle dominant dans le processus de production de ses meubles. En utilisant la laque japonaise *Urushi*, un processus extrêmement coûteux et long, Aldo Bakker réagit à la vitesse de la production de masse et au caractère éphémère de la consommation. Ces techniques séculaires créent un ralentissement dans le temps, un time gap. L'expérience physique et sur les possibilités qu'offrent les objets lorsqu'on en fait le tour, en les admirant ou en les détestant comme des extra-terrestres, provoque un état presque méditatif, un aspect globalement ignoré collectivement à l'heure actuelle et dans notre société occidentale. La fonction est ici "probable" ; elle a été déterminée pour donner forme aux êtres. Elle ne sert pas uniquement à être lue. Pour Aldo Bakker, la fonctionnalité c'est aussi faire prendre conscience à l'utilisateur de la beauté, c'est le surprendre. S'asseoir, lécher, boire, verser, caresser, douter... Aldo Bakker réussit à aller plus loin que la fonctionnalité évidente, il fait appel à une gamme d'expériences primitives sensorielles. La forme constructive dans la série de meubles en *Urushi* n'est pas visible, mais très présente. Sous les soixante couches de laque *Urushi*, cette forme n'a pas été sculptée dans le bois, mais créée à partir de maquettes de prototypes rapides, figées dans de la mousse polyuréthane ou de l'époxy.

Aldo Bakker

Aldo Bakker est designer, professeur à la Design Academy de Eindhoven. Il a exposé pour la première fois à Z33 (Hasselt, Belgique) en 2009. La *Copper Collection* (2010) pour Thomas Eyck, après Milan en avril, sera montrée chez Droog à New York du 15 mai au 23 juin 2010 et à Art Basel du 15 au 19 juin 2010. Il a commencé la série, majeure dans son parcours, des *Urushi* en 2007. Son travail est présent dans les collections suivantes : V&A Museum, Londres, Die neue sammlung, Munich, Stedelijk Museum Amsterdam, Centraal Museum, Utrecht, Bojmans van Beuningen, Rotterdam, Zuiderzee Museum, Mudeam de Lakenhald, Leiden, SM's Hertogenbosh, Silver Museum Schoonhoven et dans plusieurs collections privées.

Catherine Geel

Commissaire général de Design Parade, associée à la villa Noailles, est professeur d'histoire et de théorie du design à l'Ecole nationale supérieure d'art de Limoges et enseigne à l'Ecole normale supérieure. Rédactrice en chef Design du magazine *Archistorm*, elle termine l'édition des textes en français d'Alessandro Mendini, projet subventionné par l'Ecole des beaux-arts de Rennes et la CNAP, Ministère de la culture.

A l'occasion de l'exposition un ouvrage est édité :

Aldo Bakker – *Creatures, studies for existence*

textes français /anglais de Jan Boelen, Herman Meijer, Catherine Geel

design graphique : Geoffrey Brusatto,

Co-edition : villa Noailles - Archibooks

Format 20 x 26, 80 pages.

Illustrations couleur

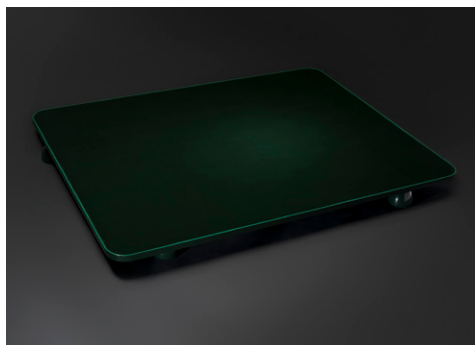
20 € / ISBN : 978-2-919290-00-0



Side Table, 2008. Matériau : Lilac Urushi. Production : Mariko Nishide. Fournisseur : Takuo Matsuzawa, Joboji Urushi Sangyo. Représenté par Particles Gallery. Dimensions : 800 X 550 X 340 mm Photo : Erik and Petra Hesmerg



Stool, 2007. Matériau : Ivory Urushi. Production : Kuperus and Gardenier. Représenté par Particles Gallery. Dimensions : 360 X 360 X 340 mm Photo : Erik and Petra Hesmerg



Le lac, 2007. Matériau : Ocean green Urushi. Production : Mariko Nishide. Fournisseur : Takuo Matsuzawa, Joboji Urushi Sangyo. Représenté par Particles Gallery. Dimensions : 1770 X 1410 X 120 mm Photo : Erik and Petra Hesmerg



Tri pod (tabouret), 2005. Matériau : Black Urushi. Production : Mariko Nishide. Fournisseur : Takuo Matsuzawa, Joboji Urushi Sangyo. Représenté par Particles Gallery. Dimensions : 370 X 330 X 300 mm Photo : Wouter van den Brink



Tonus (tabouret), 2009/2010. Matériau : Urushi et Copper flakes. Production : Mariko Nishide. Fournisseur : Takuo Matsuzawa, Joboji Urushi Sangyo. Représenté par Thomas Eyck. Dimensions : 500 X 350 X 32 mm Photo : Marten Aukes



Milk or oil can, 2005. Matériau : porcelaine, intérieur vernissé. Production : Frans Ottink. Représenté par : t.e. Photo : Erik en Petra Hesmerg



Vinegar flask, 2008. Matériau : porcelaine, intérieur vernissé. Production : Frans Ottink. Représenté par : t.e. Photo : Erik en Petra Hesmerg



Soy pauer, 2009/10. Matériau : Copper, inside silver. Production : Jan Mathesius. Représenté par Thomas Eyck. Dimensions : 234 X 76 X 80 mm. Photo : Marten Aukes



Watering can, 2009/10. Matériau : Copper. Production : Jan Mathesius. Représenté par Thomas Eyck. Dimensions : 240 X 200 X 20 mm. Photo : Marten Aukes

Naoto Fukasawa, *Design and Crafts*

Après les créations d'Ettore Sottsass en 2007, celles de Pierre Charpin en 2008, et de Christian Biecher l'an dernier, Sèvres a invité le designer japonais Naoto Fukasawa. Dans une démarche épurée qui caractérise son travail, le designer a créé une nouvelle forme de vase dont le décor en relief est inspiré des carreaux biseautés de faïence du métro parisien. Naoto Fukasawa s'inspire une nouvelle fois des éléments ordinaires du quotidien et offre un rapprochement symbolique des possibles de la céramique en France. Il se réapproprie ainsi un élément trivial de notre vie, le carreau blanc, identité des murs blancs et aseptisés du métro parisien, comme du revêtement des pièces d'eau. Il le confronte aux savoir-faire ancestraux de Sèvres, offrant un raccourci entre process industriel et manuel, entre unité et série, entre forme et fond, entre usage et décoration... réflexions qui sont au coeur de sa démarche de designer.

Le vase en porcelaine nouvelle est coulé à l'atelier de grand coulage et se décline en quatre versions colorées aux teintes référentes de Sèvres et de la régie des transports parisiens : le blanc « glacé » (vase cuit en réduction), le bleu de Sèvres, ainsi que le brun et le vert.

Naoto Fukasawa

Né en 1956, Naoto Fukasawa a travaillé autant comme consultant que comme designer au Japon, en Europe et en Asie, dans des domaines aussi divers que le design produit d'appareils ou le design de mobilier. Il a atteint une reconnaissance de niveau international. Il continue à travailler sur une vision personnelle, le *Without Thought*, qui consiste à interpréter mémoire et actions inconscientes comme une voie, une direction pour le design. En 2006, il a fondé *Super Normal* avec Jasper Morrison. En 2007, il s'est vu accorder le titre de *Honorable Royal Designer for Industry* (Royal Society of Arts). En 2009, il organise une exposition avec le photographe Tamotsu Fujii qui s'intitule "THE OUTLINE – The Unseen Outline of Things" au 21_21 DESIGN SIGHT (Tokyo), et publie un ouvrage sous le même titre (Hachette Fujingaho). Il est aussi l'auteur de *An Outline of Design* (TOTO Shuppan), d'une monographie de ses travaux *Naoto Fukasawa* (Phaidon) et il est avec Jasper Morrison, l'auteur de *Super Normal* (Lars Müller Publishers).

Un ouvrage est édité aux éditions Bernard Chauveau (www.bernardchaveau-editeur.com) :

Naoto Fukasawa -Vase Métro

Texte français/anglais de Chloé Braustein

Éditeur : Bernard Chauveau, Paris, Juillet 2010

Édition courante et édition de tête, accompagnée d'une illustration originale (42 x 30 cm) numérotée et signée par Naoto Fukasawa.

Format : 15,5 x 21 cm – 32 pages reliées

Illustrations couleurs

Édition courante : 17 € / ISBN : 9782915837728

Édition de tête : 49 € / ISBN : 9782915837735



Vase Métro,

matériau : pâte nouvelle, technique : coulage, gravure à cru, émail et couleur de grand feu

Photo : Gérard Jonca / Sèvres - Cité de la céramique

gymnase

Antoine Boudin, ... *E ié vivèn de belli causo**

**... Et on y vit de belles choses*

Antoine Boudin a choisi pour son exposition personnelle d'explorer un répertoire de matériaux ou de techniques qu'il détourne, invente, organise dans un rapport extrêmement précis à la région, au paysage, au territoire qui entoure la villa, qui irrigue ses pensées. Dans ce territoire, la Provence, s'ancrent aussi les origines familiales du designer. Bois de bruyères, chêne, lie de vin, techniques de bleuissement du métal de la boule de pétanque, entre autres, sont les acteurs de l'exposition.

Antoine Boudin présente également le projet Sèvres, fruit de sa résidence (de septembre 2009 à juin 2010) à la manufacture, pour laquelle il a revisité radicalement les pièces classiques de cabaret (service à thé ou café sur son plateau), pour créer son service, *Sen*. En provençal, « sen » désigne à la fois le « sein » et la partie gonflée de la voile d'un bateau. En effet, son service comporte en particulier une forme hybride de tasse et de soucoupe pour le thé et le café se référant à une pièce iconique du répertoire de Sèvres, imaginée au XVIII^e siècle, le *Bol sein*, commandé par Marie-Antoinette, Reine de France, pour la Laiterie de Rambouillet.

De même, Antoine Boudin présentera la chaussure Camper, réalisée lors de son workshop à Majorque durant l'été 2009.

Ces deux résidences sont parties de la dotation du Grand Prix de Design PARADE, à laquelle le candidat doit répondre l'année suivant le Grand Prix.

Antoine Boudin

Assistant chez François Azambourg, depuis 2009

Résidence Manufacture nationale de Sèvres, 2009-2010

Workshop Camper, été 2009, Majorque

Lauréat de Design PARADE 2009, (président du jury, Jasper Morrison)

Etude de design industriel, Ecal 2008



chaise *La bourrée*, douelles de chêne, provenant de barriques de Châteauneuf du Pape, trempées dans de la lie de vin de Porquerolles.
Photo : Antoine Boudin



tabouret *Couble*, tilleul et cuir de veau à semelle.
Photo : Antoine Boudin



tasse et soucoupe, service *Sen*, matériau : porcelaine, technique : tournage.
Photo : Sèvres – Cité de la céramique



Quiéu Bagna, projet de diplôme à l'écal, 2008.
Photo : Boris Rappo



chaussures réalisées lors du workshop Camper, 2009.
Photo : Marie Abeille

tour des Templiers, centre ville

Sébastien Cordoléani, *MàP,* *Palme et Obsidienne - Matière à Penser - Mexique*

Le designer propose des objets développés soit avec des matériaux, soit des techniques particulières. Cette expérience de développement de produits a eu lieu au Mexique entre 2009 et 2010 et s'intègre dans le projet au long cours du designer, nommé « Matière à penser ». A chaque fois, seul ou avec Frank Fontana, l'expérience a lieu en étroite relation avec les moyens de chaque entreprise et s'axe sur les matériaux, les procédés et les métiers, permettant d'investir les savoir-faire de l'industrie à l'artisanat, comme c'est ici le cas. Le séjour du designer au Mexique a été l'occasion de découvrir des savoir-faire et des matériaux spécifiques, liés au lieu, à la mine, à la culture. La technique du panama avec le Jipi (palme) de Bécäl dans le Yucatan, et l'Obsidienne (lave vitrifiée) ont retenu son attention.

Obsidiana

Sortis de la mine, les morceaux d'obsidienne sont des éclats saillants; en cours de taille, ils deviennent gris mat, une fois polis ils offrent des nuances de noir profond, éclatant. Je me suis intéressé aux contrastes entre les différents états allant de la pièce brute à la forme créée.

Obsidiana / Boîtes Eclat

Une série de boîtes opposent la matière usinée (formes géométriques et polies) et la matière brute, éclatée, qui se présente sous forme accidentée. L'aspect initial minéral de l'obsidienne se vêt une fois poli d'une monochromie du fait sa couleur profonde. L'éventuelle brisure dévoile sa constitution et rend son éclat unique, précieux.

Obsidiana / Vase Plat

L'obsidienne, obscure et profonde forme un vase plat. Les fleurs et rames y sont fixées par la base de la tige.

Palme Jipi

Le chapeau Jipi est lentement mis en forme autour d'un moule de bois. Pour le parfaire, une empreinte à la vapeur permet de lui administrer sa forme finale. Le Jipi, lorsqu'il est finement tressé, passé à la lumière, laisse apparaître toute la structure du travail de l'artisan. Ce phénomène est surprenant avec des fibres de palmes jeunes puisqu'elles sont réellement diaphanes.

Jipi / Ampoule

Les Ampoules de Jipi sont des éléments blancs, homogènes, qui, mis en lumière, laissent voir les rythmes de tressage. Elles prennent en compte des variations d'une pièce à l'autre.

Sébastien Cordoléani

Sébastien Cordoléani, diplômé de l'Ensci-les Ateliers est lauréat avec Frank Fontana du Grand Prix du jury en 2007. Résident à la villa Kujuyama et lauréat des Audi Awards en 2008. Il a développé une approche particulière des matériaux.



Obsidiana / Boîtes Eclat.
Dessin : Sébastien Cordoléani



Obsidiana / Vase Plat
Photo : Sébastien Cordoléani



Jipi / Ampoule.
Photo : Sébastien Cordoléani



Lampe Jipi.
Photo : Sébastien Cordoléani

jardin de la villa Noailles

rencontres et débats, *À l'ombre I, II et III*

Programmation : Catherine Geel

Programme prévisionnel (sous réserve de modifications)

Samedi 3 juillet

18h30 - *À l'ombre I*

Aldo Bakker, rencontre avec Michèle Champenois, journaliste
(sur réservation)

à l'issue de la rencontre, dédicace de l'ouvrage *Aldo Bakker - Creatures, studies for existence*,
co-édition villa Noailles - Archibooks

21h - *À l'ombre II*

conférence Naoto Fukasawa
(sur réservation)

à l'issue de la conférence, dédicace des ouvrages *Naoto Fukasawa - Vase Métro*,
édition Bernard Chauveau et *Naoto Fukasawa*, édition Phaidon

Dimanche 4 juillet

16h30 - *À l'ombre III*

conférence sur l'exposition permanente avec les commissaires
Raphaële Billé, Stéphane Boudin-Lestienne et Alexandre Mare
(sur réservation)

Nombre de places limité

Réservations au : 04 98 08 01 98 ou contact@villanoailles-hyeres.com

centre d'art contemporain *Le Moulin*, La Valette-du-Var

Matali Crasset, *Nature intérieure*

exposition du 5 juin au 20 septembre 2010

centre d'art contemporain Le Moulin, La Valette-du-Var
ouvert du mardi au vendredi, 15h-18h
le samedi 10h-12h et 15h-18h

informations et dossier de presse : Le Moulin, 04 94 23 36 49

Dans le cadre du partenariat qui lie la villa Noailles au Moulin de La Valette-du-Var, nous avons plaisir à présenter, en parallèle à notre programme, cette exposition.

Ancien moulin d'huile d'olive reconverti, *le Moulin* de la Valette est désormais un centre d'art contemporain. Matali a donc souhaité que l'exposition rende compte des dimensions matérielles et symboliques de cet or végétal qu'est l'huile d'olive. « J'aime travailler à partir et avec le contexte qui m'est offert. Ici je poursuis un travail sur le végétal qui fait complètement sens avec ce centre dont la particularité est de vivre en osmose avec le jardin de Baudouvin. » Matali propose une vision de la nature.

L'exposition se développe deux parties : une première partie consacrée à un projet personnel de Matali Crasset et un espace dédié à la collaboration. Le travail de Matali se développe dans deux espaces et le travail réalisé en collaboration avec les étudiants de l'Ecole Supérieure d'Arts de Toulon Provence Méditerranée se déploie dans une autre partie du centre.

A travers une démarche expérimentale et participative, la designer partage sa sensibilité de la nature, par une installation in situ où naturel et artificiel s'articulent autour d'une évocation symbolique de l'olivier et de ses fruits. De la matière à l'objet, la promenade dans le « verger » nous emmène à une table festive où, des objets en verre de sa création nous invitent à la dégustation, avant de visiter le jardin, déambulation poétique du processus de création.



Double skin, 2010. Carafe à huile d'olive, verre soufflé, 2 éléments, 25 x 10 cm de diamètre.
Édition Gandy gallery - Bratislava.
Crédit photographique : Cécil Mathieu, courtesy Gandy gallery



Présence argentée, 2010. Carafe à huile d'olive, verre soufflé et argenté, 24 x 11 cm de diamètre.
Édition Gandy gallery - Bratislava.
Crédit photographique : Cécil Mathieu, courtesy Gandy gallery

Le Groupe SEB, *acteur de son temps*

Le Groupe SEB : innovation et déploiement international

Le Groupe SEB est passé de l'atelier de ferblanterie bourguignon au statut de n°1 mondial du petit équipement de la maison en un peu plus de 150 ans. A l'origine de ce succès ? L'innovation et le lancement de produits emblématiques tels que la Cocotte-Minute SEB (1953), la poêle anti-adhésive TEFAL (1954) ou le Moulin-Légumes MOULINEX (1956) qui permettront au groupe de développer ses activités de petit électroménager et d'articles culinaires dans l'ensemble des continents.

Aujourd'hui présent dans près de 150 pays, le Groupe SEB a conquis de fortes positions dans ses trois activités – Electrique Culinaire, Articles Culinaires, Soins du Linge, de la Personne et de la Maison - grâce à un portefeuille exceptionnel de marques renommées et complémentaires telles que Seb et Calor en France et en Belgique, Supor en Chine et dans le Sud-Est asiatique ou encore des marques internationales comme All-Clad, Lagostina, Krups, Rowenta, Tefal ou Moulinex.

Le Groupe SEB est aujourd'hui le leader mondial du petit équipement de la maison et sa force réside notamment dans sa capacité à conjuguer innovation, implantation internationale et proximité avec les consommateurs.

Le design, une philosophie d'entreprise pour le Groupe SEB

L'histoire du Groupe SEB est aussi intimement liée à celle du design des produits du petit équipement de la maison. Le design est pour le Groupe SEB la manière de donner du sens et de la valeur à ses marques, d'exprimer leur identité unique. Il est fondamental que les produits envoient un signal explicite, lisible et distinctif propre à chacune de ses marques. Le Groupe SEB a une approche design, originale dans son métier, qui consiste à allier des designers internes à l'Entreprise avec des designers externes. Pierre Paulin pour la marque Calor, Savinel & Rozé pour Seb, Jean-Louis Barrault pour Moulinex et plus récemment Jasper Morrison pour Rowenta, Marco Ferreri pour Lagostina ou Konstantin Grcic pour Krups sont quelques-uns des designers de talent qui ont ainsi collaboré avec le Groupe SEB.

Le Groupe SEB & Design Parade

Au-delà de la prise en compte des contraintes du design de marque, les designers associés avec le Groupe SEB devront de plus en plus exprimer les sensibilités locales, la culture locale et les attentes des consommateurs locaux dans le monde. Par ailleurs, si 100% des nouveaux produits du Groupe sont déjà éco-conçus aujourd'hui, demain ils devront intégrer plus encore les aspects environnementaux et sociaux du Développement Durable. Pour ce faire, le Groupe SEB a besoin du design et c'est donc tout naturellement qu'il a décidé de s'associer, pour la quatrième année consécutive, à Design Parade afin de contribuer à la découverte et à la promotion des jeunes designers de demain.

Veuve Clicquot, l'innovation et l'audace

La première intuition de Barbe-Nicole Clicquot Ponsardin

En 1816, alors que le monde entier se prend de passion pour la Champagne et ses précieux vins effervescents, Barbe-Nicole Clicquot Ponsardin a une intuition : proposer des vins clairs en éliminant le dépôt qui les rendaient troubles jusqu'alors. Avec la grande détermination qui la caractérise, la jeune Madame Clicquot fait percer de grands trous obliques dans le plateau d'une belle table en bois fruitier pour y planter les bouteilles, tête vers le bas. L'opération associée au remuage (pivotement des bouteilles) permet aux lies de se concentrer progressivement au niveau du goulot pour pouvoir expulser facilement le dépôt des flacons. L'idée de génie de la jeune entrepreneuse est aussi un coup de maître : elle améliore à la fois la qualité et l'apparence des vins, et facilite par conséquent leur commercialisation. Innovation majeure dans l'histoire de l'oenologie, la table de remuage fait rapidement des émules. Elle fut reprise ensuite par toutes les maisons champenoises.

La table de remuage, icône du design made in Veuve Clicquot

Innovation de génie, la table de remuage de Barbe-Nicole Clicquot Ponsardin est non seulement une icône de la créativité en Champagne mais également un objet d'inspiration unique. Invitée en 2005 à découvrir les vins de la Maison, Andrée Putman s'enthousiasme pour l'aventure de l'ingénieuse Madame Clicquot. Elle décide immédiatement de rendre hommage à cette femme de tête en réinterprétant sa célèbre table. Andrée Putman transforme l'innovant meuble rustique en une table contemporaine, évoquant les différents stades du procédé imaginé deux siècles plus tôt, et l'accompagne de deux fauteuils pour une dégustation immédiate.

Veuve Clicquot & les Designers

Maison de qualité et de créativité, Veuve Clicquot a toujours su s'entourer des meilleurs talents, notamment dans le domaine du design. Elle s'illustre par des collaborations remarquées sur la scène internationale. Parmi ses contributeurs récents, on trouve Christophe Pillet (vasque *La Grande Dame*, 2003), Andrée Putman (*table de remuage*, 2005, *La Grande Dame by*, 2006), Pablo Reinoso (vasque *Prestige*, 2007), Karim Rashid (*Loveseat*, 2007, *Globalight*, 2008), Porsche design studio (*Vertical Limit*, 2007, *Ice Cube*, 2009), Tom Dixon (lampe *Comète*, 2009), Front design (chaise *Lounge*, 2009), 5.5 designers (*cellier à champagne*, 2009), Humberto & Fernando Campana (*Gloriette*, 2010), Mathieu Lehanneur (*Once Upon a Dream*, 2010).

Veuve Clicquot Lab

Visionnaire et attachée depuis ses origines à imaginer les innovations de demain, Veuve Clicquot développe depuis les dernières années des actions et des partenariats avec les meilleures écoles de design du monde, comme l'ECAL de Lausanne, la Domus Academy de Milan, les Espoirs de la Création du Comité Colbert et l'Ecole supérieure d'art et de design de Reims. Au coeur de ce dispositif prospectif, le Veuve Clicquot Lab est un laboratoire de recherche créative, dont les productions sont régulièrement présentées sur le site internet de la marque.

Veuve Clicquot & Design Parade

Il était donc logique que Veuve Clicquot s'associe à Design Parade et à son concours, pour perpétuer l'esprit innovant de Robert Mallet Stevens, et la recherche du couple mécène que furent Marie-Laure et Charles de Noailles, toujours en mouvement et à la recherche de ce qui était, en leur temps, le plus novateur.

Au programme de Design Parade 05 donc, outre la dégustation des champagnes de la grande Maison rémoise, une dotation exceptionnelle pour aider au parrainage d'un jeune designer. A suivre...

DESIGN PARADE 05

FESTIVAL INTERNATIONAL DE DESIGN

2, 3 ET 4 JUILLET 2010, VILLA NOAILLES, HYÈRES

CONCOURS EXPOSITIONS RENCONTRES

EXPOSITIONS DU 4 JUILLET AU 26 SEPTEMBRE

PROGRAMME PUBLIC

(sous réserve de modifications)

Vendredi 2 juillet

19h ouverture officielle du festival et des expositions, cocktail, villa Noailles

19h - 21h *Marché du design*, jardin

Samedi 3 juillet

10h - 18h ouverture des expositions et *Marché du design*

18h30 *À l'ombre I*, conférence Aldo Bakker, rencontre avec Michèle Champenois, journaliste (sur réservation)
à l'issue de la rencontre, dédicace de l'ouvrage *Aldo Bakker, Creatures, studies for existence*, co-édition : villa Noailles - Archibooks

21h *À l'ombre II*, conférence Naoto Fukasawa (sur réservation)
à l'issue de la conférence, dédicace des ouvrages *Naoto Fukasawa -Vase Métro*, édition Bernard Chauveau et *Naoto Fukasawa*, édition Phaidon

22h concours de pétanque, place Vicomtesse de Noailles, centre ville

Dimanche 4 juillet

10h - 18h ouverture des expositions et *Marché du design*

11h30 inauguration de l'exposition Sébastien Cordoléani, Tour des Templiers, centre ville

16h30 *À l'ombre III*, conférence sur l'exposition permanente avec les commissaires (sur réservation)

17h30 remise des prix, villa Noailles

18h30 cocktail de clôture, villa Noailles

réservations des conférences et rencontres : 04 98 08 01 98 ou contact@villanoailles-hyeres.com

Les partenaires de **DESIGN PARADE 05**

Partenaires du festival

Groupe Seb
Veuve Clicquot
Le Bon Marché
Fondation d'entreprise Hermès
Sèvres – Cité de la céramique

Partenaires engagés auprès des jeunes designers

Groupe Seb
Veuve Clicquot
Le Bon Marché
Sèvres – Cité de la céramique
Camper
Phaidon

Partenaires logistiques

Fondation d'entreprise Ricard
BETC Euro RSCG
Designer's Days
Air France KLM
Transports Monin
La Courtade
la boule bleue

Partenaires de l'exposition permanente

BNF
Janvier

Partenaires presse

Abitare
AD
Archistorm
Intramuros
Modem on line

Équipe d'organisation

Commissariat général : Jean-Pierre Blanc et Catherine Geel
Jean-Pierre Blanc, directeur de la villa Noailles
Catherine Geel, commissaire associée pour le design à la villa Noailles
Sponsoring : Benjamin Saulnier
Service de presse : Philippe Boulet

Catalogue

Design PARADE 05
80 pages / 20 x 26 cm / bilingue français/anglais
Prix de vente : 20 euros
ISBN : 978-2-9527201-9-9
Direction et conception : Catherine Geel
Conception graphique : Michel Mallard Studio
Co-édition : villa Noailles - Archibooks
Diffusion : Géodif / Distribution : Sodis

Villa Noailles

Communauté d'agglomération Toulon Provence Méditerranée
Montée de Noailles
83400 Hyères - France
+33 (0)4 98 08 01 98
contact@villanoailles-hyeres.com www.villanoailles-hyeres.com